

那須塩原市の給与・定員管理等について

1 総括

(1) 人件費の状況(普通会計決算)

区分	住民基本台帳人口 (平成24年度末)	歳出額 A	実質収支	人件費 B	人件費率 B/A	(参考) 平成23年度の人件費率
平成24年度	118,761 人	42,294,946 千円	2,198,884 千円	6,424,003 千円	15.2 %	15.2 %

(2) 職員給与費の状況(普通会計決算)

区分	職員数 A	給与				計 B	一人当たり 給与費 B/A	(参考)一般市平均 一人当たり給与費
		給料 千円	職員手当 千円	期末・勤勉手当 千円	計 千円			
平成24年度	723 人	- 千円	- 千円	- 千円	4,224,211 千円	5,843 千円	6,147 千円	

- (注) 1 職員手当には退職手当を含まない。
 2 職員数は、平成24年4月1日現在の人数である。
 3 給与費については、任期付短時間勤務職員（再任用職員（短時間勤務））の給与費が含まれており、職員数には当該職員を含んでいない。

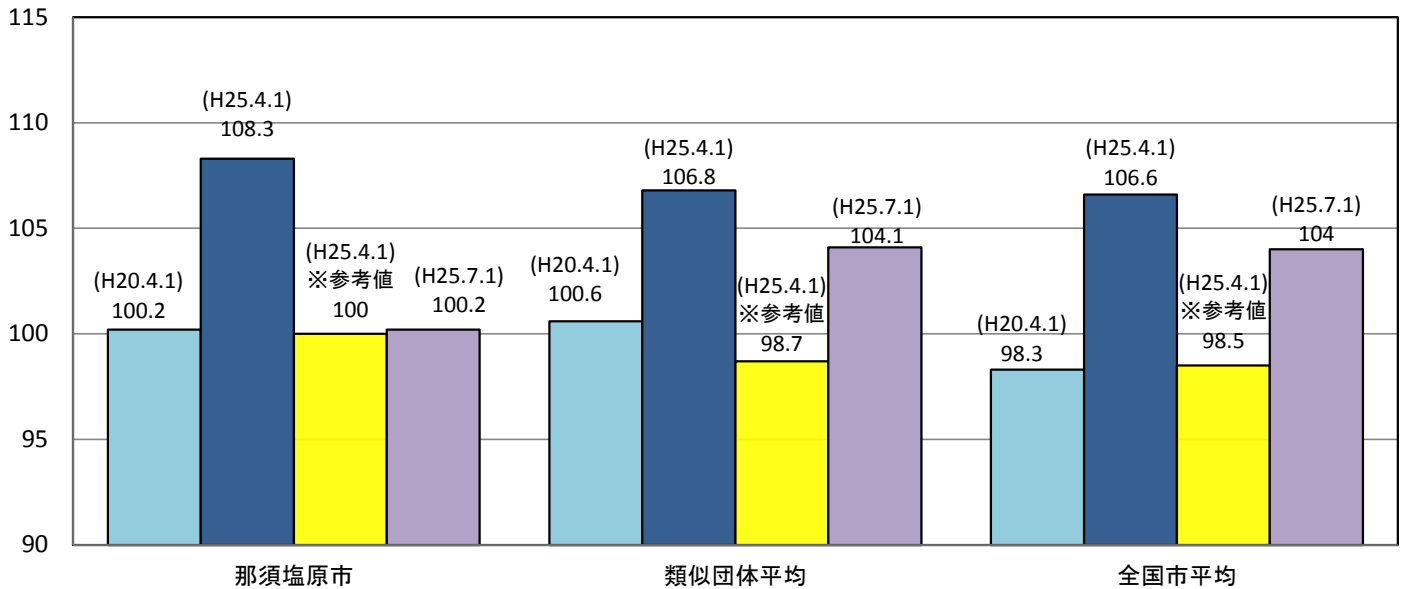
(3) 特記事項

(給与減額の状況)

国の要請等を踏まえた減額措置の取組	減額実施期間又は減額を実施していない場合はその理由
特別職 実施(国の要請内容及び既に市独自に実施している減額措置を踏まえ、副市長の給料月額の変額率を変更) 一般職 実施	平成25年7月1日から平成26年3月31日まで
抑制済又は減額措置の内容	
(給料)	
減額率	
特別職 市長 市独自に実施済30%、副市長 市独自に実施済の15%を20%に変更、教育長 市独自に実施済10% 一般職 行政職給料表 3級以下 4.77%、4級から6級まで7.77%、7級以上9.77% 技能労務職給料表 3級以下2%、4级以上3.5%	
ラスパイレス指数	
108.3(H25.4.1)、100.0(参考値)、100.2(H25.7.1減額時点)	
(手当)	
減額なし	

(その他)

(4) ラスパイレス指数の状況(各年4月1日現在)



- (注) 1 ラスパイレス指数とは、全地方公共団体の一般行政職の給料月額を同一の基準で比較するため、国の職員数(構成)を用いて、学歴や経験年数の差による影響を補正し、国の行政職俸給表(一)適用職員の俸給月額を100として計算した指数。
 2 類似団体平均とは、人口規模、産業構造が類似している団体のラスパイレス指数を単純平均したものである。
 3 「参考値」は、国家公務員の時限的な(2年間)給与改定・臨時特例法による給与減額措置が無いとした場合の値である。

2 職員の平均給与月額、初任給等の状況

(1) 職員の平均年齢、平均給料月額及び平均給与月額の状況(平成25年4月1日現在)

①一般行政職

区分	平均年齢	平均給料月額	平均給与月額	平均給与月額 (国比較ベース)
那須塩原市	42.1 歳	325,739 円	397,110 円	351,162 円
栃木県	43.9 歳	348,686 円	426,906 円	379,550 円
国	43.1 歳	307,220 円 (332,446)	— 円	376,257 円 (405,463)
類似団体	42.9 歳	328,616 円	404,345 円	369,734 円

②技能労務職

区分	公務員					民間			参考 A/B
	平均年齢	職員数	平均給料月額	平均給与月額 (A)	平均給与月額 (国比較ベース)	対応する民間 の類似職種	平均年齢	平均給与月額 (B)	
那須塩原市	49.4歳	68人	315,853円	337,829円	327,842円	—	—	—	—
うち清掃職員	50.7歳	5人	333,300円	373,900円	357,117円	廃棄物処理業 (産業別/男女)	44.6歳	290,600円	1.29
うち学校給食員	49.0歳	12人	312,092円	323,176円	319,309円	調理師 (職種別/男女)	42.3歳	248,100円	1.30
うち用務員	50.6歳	12人	319,317円	335,409円	328,182円	用務員 (職種別/男女)	53.7歳	202,700円	1.65
うち自動車運転手	47.8歳	25人	314,340円	346,921円	331,565円	自家用乗用自動車 運転者(職種別/男)	50.6歳	232,700円	1.49
栃木県	50.5歳	333人	345,248円	393,300円	370,308円	—	—	—	—
国	49.9歳	3,272人	272,119 円 (286,850)	—	309,534 円 (325,400)	—	—	—	—
類似団体	48.8歳	64人	326,635円	371,948円	354,302円	—	—	—	—

区分	参 考		
	年収ベース(試算値)の比較		
	公務員 (C)	民間 (D)	C/D
那須塩原市	—	—	—
うち清掃職員	5,874,500円	3,980,600円	1.48
うち学校給食員	5,181,412円	3,248,100円	1.60
うち用務員	5,446,108円	2,809,400円	1.94
うち自動車運転手	5,530,252円	2,869,100円	1.93

※民間データは、賃金構造基本統計調査において公表されているデータを使用している(平成22～24年の3ヶ年平均)。
 ※技能労務職の職種と民間の職種等の比較にあたり、年齢、業務内容、雇用形態等の点において完全に一致しているものではない。
 ※年収ベースの「公務員(C)」及び「民間(D)」のデータは、それぞれ平均給与月額を12倍したものに、公務員においては前年度に支給された期末・勤勉手当、民間においては前年に支給された年間賞与の額を加えた試算値である。

③教育職

区分	平均年齢	平均給料月額	平均給与月額
那須塩原市	46.3 歳	383,846 円	477,000 円
栃木県	— 歳	— 円	— 円
国	— 歳	— 円	— 円
類似団体	— 歳	— 円	— 円

- (注) 1 「平均給料月額」とは、平成25年4月1日現在における各職種ごとの職員の基本給の平均である。
 2 「平均給与月額」とは、給料月額と毎月支払われる扶養手当、地域手当、住居手当、時間外勤務手当などのすべての諸手当の額を合計したものであり、地方公務員給与実態調査において明らかにされているものである。また、「平均給与月額(国比較ベース)」は、比較のため、国家公務員と同じベース(=時間外勤務手当等を除いたもの)で算出している。
 3 国家公務員欄における「平均給料月額」及び「平均給与月額(国比較ベース)」の括弧書きは、給与改定・臨時特例法による給与減額措置がないとした場合の値(減額前)である。

(2) 職員の初任給の状況(平成25年4月1日現在)

区分		那須塩原市	栃木県	国
一般行政職	大学卒	172,200 円	178,800 円	172,200 円 (163,987)
	高校卒	144,500 円	144,500 円	140,100 円 (133,418)
技能労務職	高校卒	137,200 円	141,900 円	—
	中学卒	129,200 円	129,200 円	—
教育職	大学卒	— 円	— 円	—
	高校卒	— 円	— 円	—

(注) 国家公務員欄における括弧書きは、給与改定・臨時特例法による給与減額措置がないとした場合の値(減額前)である。

(3) 職員の経験年数別・学歴別平均給料月額状況(平成25年4月1日現在)

区分		経験年数10年	経験年数20年	経験年数25年	経験年数30年
一般行政職	大学卒	260,100 円	368,100 円	388,063 円	400,600 円
	高校卒	- 円	326,083 円	369,943 円	391,625 円
技能労務職	高校卒	- 円	- 円	303,400 円	341,150 円
	中学卒	- 円	- 円	- 円	- 円
教育職	大学卒	- 円	- 円	- 円	- 円
	高校卒	- 円	- 円	- 円	- 円

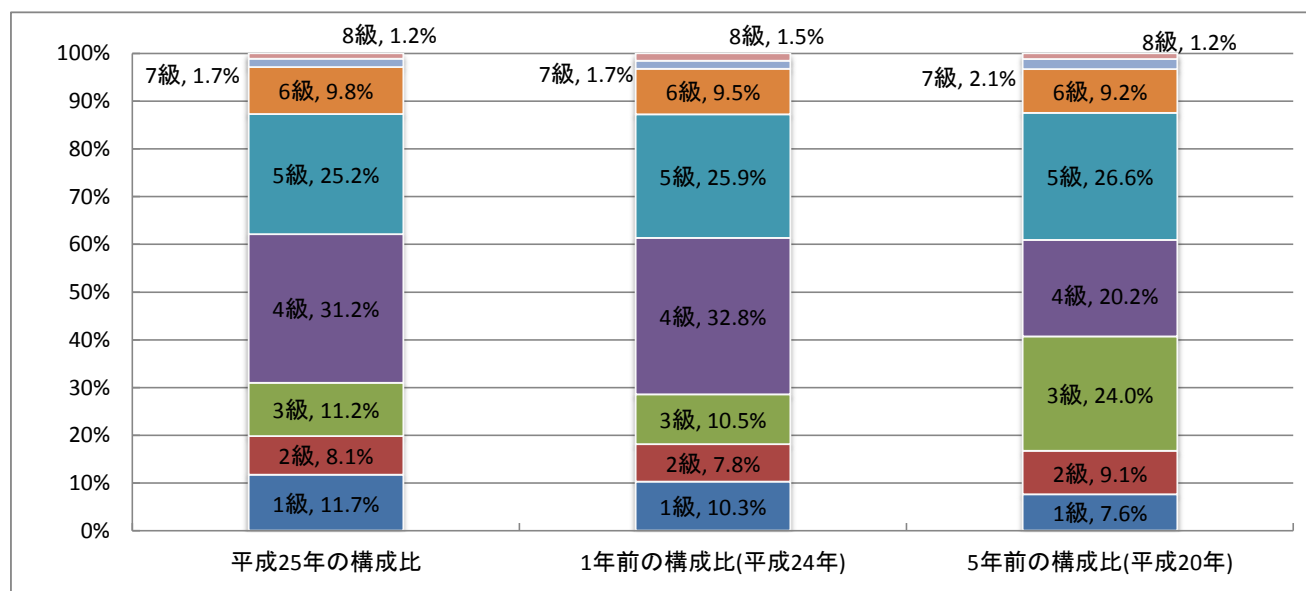
3 一般行政職の級別職員数等の状況

(1) 一般行政職の級別職員数及び給料表の状況(平成25年4月1日現在)

区分	標準的な職務内容	職員数	構成比	1号給の給料月額	最高号給の給料月額
1 級	主事、技師、保健師、看護師、准看護師、保育士、管理栄養士	61 人	11.7%	135,600 円	243,700 円
2 級	困難な業務を分掌する主事、技師、保健師、看護師、准看護師、保育士、管理栄養士	42 人	8.1%	185,800 円	307,800 円
3 級	主任	58 人	11.2%	222,900 円	354,700 円
4 級	主査	162 人	31.2%	261,900 円	388,300 円
5 級	副主幹 主幹	131 人	25.2%	289,200 円	400,600 円
6 級	困難な業務を分掌する主幹 副参事	51 人	9.8%	320,600 円	422,600 円
7 級	困難な業務を分掌する副参事 参事	9 人	1.7%	366,200 円	456,200 円
8 級	困難な業務を分掌する参事	6 人	1.2%	413,000 円	478,200 円

(注) 1 那須塩原市の給与条例に基づく給料表の級区分による職員数である。

2 標準的な職務内容とは、それぞれの級に該当する代表的な職務である。



(2) 昇給への勤務成績の反映状況

現在、業績評価も含めた総合的な評価制度の検討中であり、昇給には反映していません。

4 職員の手当の状況

(1) 期末手当・勤勉手当

那須塩原市	栃木県	国
1人当たり平均支給額(平成24年度) 1,381 千円	1人当たり平均支給額(平成24年度) 1,616 千円	—
(平成24年度支給割合) 期末手当 2.6 月分 勤勉手当 1.35 月分 (1.45) 月分 (0.65) 月分	(平成24年度支給割合) 期末手当 2.6 月分 勤勉手当 1.35 月分 (1.45) 月分 (0.65) 月分	(平成24年度支給割合) 期末手当 2.6 月分 勤勉手当 1.35 月分 (1.45) 月分 (0.65) 月分
(加算措置の状況) 職制上の段階、職務の級等による 加算措置 役職加算5%~20%	(加算措置の状況) 職制上の段階、職務の級等による 加算措置 役職加算5%~20%、管理職加算15%~22%	(加算措置の状況) 職制上の段階、職務の級等による 加算措置 役職加算5%~20%、管理職加算10%~25%

(注) ()内は、再任用職員に係る支給割合である。

【参考】勤勉手当への勤務実績の反映状況(一般行政職)

人事評価により5段階(S・A・B・C・D)に区分し、2期連続(1期=6ヶ月)して「C」・「D」と評価された場合、「良好でない職員」の成績率を適用し、それ以外は一律の成績率を適用しています。

(2) 退職手当(平成25年4月1日現在)

那須塩原市	国
(支給率) 自己都合 勤奨・定年	(支給率) 自己都合 勤奨・定年
勤続20年 23.03 月分 28.7875 月分	勤続20年 23.03 月分 28.7875 月分
勤続25年 32.83 月分 38.955 月分	勤続25年 32.83 月分 38.955 月分
勤続35年 46.55 月分 55.86 月分	勤続35年 46.55 月分 55.86 月分
最高限度額 55.86 月分 55.86 月分	最高限度額 55.86 月分 55.86 月分
その他の加算措置 (定年前早期退職特別措置 2%~20%加算)	その他の加算措置 (定年前早期退職特別措置 2%~20%加算)
1人当たり平均支給額 17,693 千円 26,207 千円	

(注) 退職手当の1人当たり平均支給額は、平成24年度に退職した職員に支給された平均額である。

(3) 地域手当(平成25年4月1日現在)

支給実績(平成24年度決算)		0 千円	
支給職員1人当たり平均支給年額(平成24年度決算)		0 円	
支給対象地域	支給率	支給対象職員数	国の制度(支給率)
なし	0 %	0 人	0 %

(4) 特殊勤務手当(平成25年4月1日現在)

支給実績(平成24年度決算)		803 千円		
支給職員1人当たり平均支給年額(平成24年度決算)		12,944 円		
職員全体に占める手当支給職員の割合(平成24年度)		8.5 %		
手当の種類(手当数)		6		
手当の名称	主な支給対象職員	主な支給対象業務	支給実績(平成24年度決算)	左記職員に対する支給単価
動産差押及び強制執行業務手当	市税徴収に従事する職員	動産差押又は強制執行	14 千円	日額 500円
感染症予防手当	保健業務従事職員	感染症の予防若しくはまん延防止のための消毒作業又は感染症患者の療養指導	- 千円	日額 500円
行旅死亡人等の収容作業手当	福祉事務所に勤務する職員	行旅病人の収容作業	- 千円	日額 1,000円
	福祉事務所に勤務する職員	行旅死亡人の収容作業	143 千円	1回 6,500円
ごみ収集作業手当	那須塩原クリーンセンターに勤務する職員	粗大ごみの収集作業	195 千円	日額 500円
	不法投棄物の回収作業に従事する職員	不法投棄物の回収作業	14 千円	日額 500円
危険不快作業手当	高所深所での不安定な作業に従事する職員	高所深所での不安定な箇所での作業	3 千円	日額 500円
	夜間の除雪、災害予防作業等に従事する職員	夜間における除雪、災害予防作業	16 千円	日額 500円
	那須塩原クリーンセンターに勤務する職員	野犬猫、有害鳥獣等の捕獲又は死体処理	418 千円	日額 500円
非常災害業務手当	災害本部が設置された場合に、災害現場において救護及び復旧に従事する職員	災害現場における救護又は復旧	1 千円	市長が別に定める額

(5) 時間外勤務手当

支給実績(平成24年度決算)	238,142 千円
職員1人当たり平均支給年額(平成24年度決算)	328 千円
支給実績(平成23年度決算)	206,458 千円
職員1人当たり平均支給年額(平成23年度決算)	281 千円

(6) その他の手当(平成25年4月1日現在)

手当名	内容及び支給単価	国の制度との異同	国の制度と異なる内容	支給実績 (平成24年度決算)	支給職員1人当たり 平均支給年額 (平成24年度決算)
扶養手当	配偶者 月額13,000円 配偶者以外 月額 6,500円 職員に配偶者がいない場合は、そのうち1人について11,000円 満16歳の年度始めから満22歳の年度末までの子がいる場合は月額5,000円加算	同じ		67,786 千円	210,515 円
住居手当	貸家 月額27,000円以内	同じ		29,058 千円	269,058 円
通勤手当	交通機関利用 運賃額 交通用具利用 通勤距離に応じ	異なる	通勤距離の区分	41,591 千円	69,202 円
宿日直手当	宿日直勤務 1回 4,200円	同じ		2,171 千円	7,673 円
休日勤務手当	休日の勤務 1時間当たり給料の135%	同じ		0 千円	0 円
管理職手当	部長 76,000円 支所長等 68,000円 参事 62,000円 本庁の課長 58,000円 支所の課長 52,000円 副参事 46,000円 施設長等 40,000円	異なる	手当額	76,205 千円	586,193 円
管理職員特別勤務手当	管理職員が緊急に週休日、休日に勤務したとき	同じ		0 千円	0 円
寒冷地手当	寒冷地に勤務する職員 世帯主で扶養有り 月額17,800円 世帯主で扶養無し 月額10,200円 上記以外 月額 7,360円	同じ		3,807 千円	53,620 円

5 特別職の報酬等の状況(平成25年4月1日現在)

区分			給料	月額	等
給料	市副収入	市長	960,000(672,000) 円	(参考)類似団体における最高/最低額	
		市副市長	755,000(641,750) 円	1,063,000 円 / 462,500 円	876,000 円 / 481,000 円
		収入役	- 円	- 円 / - 円	- 円
報酬	議副議	議長	480,000 円	760,000 円 / 420,100 円	
		副議長	390,000 円	670,000 円 / 366,600 円	
		議員	355,000 円	620,000 円 / 338,800 円	
期末手当	市副収入	市長	(平成24年度支給割合) 2.95 月分		
		副議長	(平成24年度支給割合) 2.95 月分		
退職手当	市副市長	市長	(算定方式) 給料月額×42/100×在職月数	(1期の手当額) 19,353,600(20) 円	(支給時期) 任期ごと
		副市長	給料月額×25/100×在職月数	9,060,000(7,701,000) 円	任期ごと

(注) 1 給料月額の内()内の数値は減額後の額。

2 退職手当の「1期の手当額」は、減額前の4月1日現在の給料月額及び支給率に基づき、1期(4年=48月)勤めた場合における退職手当の見込額。()内は減額後の退職手当見込額。

6 職員数の状況

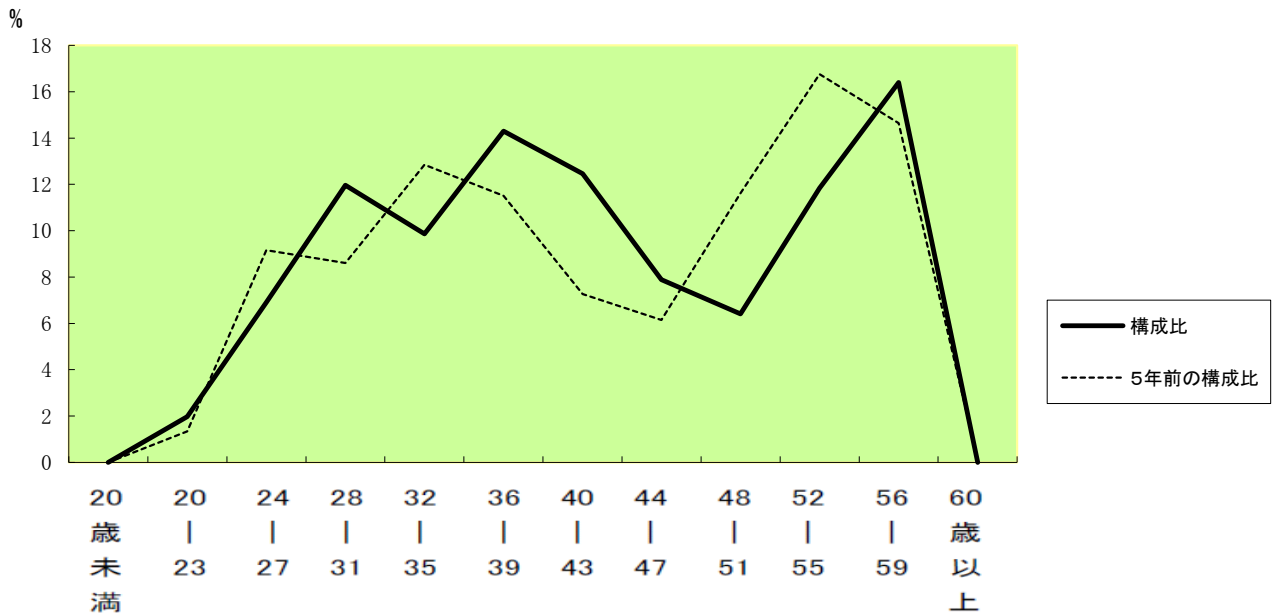
(1) 部門別職員数の状況と主な増減理由

(各年4月1日現在)

部門		区分	職員数		対前年増減数	主な増減理由
			平成24年	平成25年		
普通会計部門	一般行政部門	議会	8	8	0	
		総務	145	140	▲ 5	育児休業取得者の減員などによる減
		税務	64	64	0	
		民生	162	161	▲ 1	民間移譲による保育園職員の減
		衛生	63	65	2	放射能対策課の新設による増
		労働	3	4	1	労働関係事務量の増加による増
		農林水産	45	43	▲ 2	農業公社への派遣引上げによる減
		商工	17	18	1	政策審議監の配置による増
		土木	77	72	▲ 5	道路維持業務の民間委託による減
		計	584	575	▲ 9	<参考> 人口1万人当たり職員数 49.8人 (類似団体の人口1万人当たりの職員数47.9人)
	教育	140	135	▲ 5	学校給食調理場業務の民間委託による減	
	小計	724	710	▲ 14	<参考> 人口1万人当たり職員数 61.8人 (類似団体の人口1万人当たりの職員数66.3人)	
公営企業会計等部門		水道	29	27	▲ 2	黒磯事業所長の兼務などによる減
		下水道	20	19	▲ 1	担当が一般会計区分へ移動したことによる減
		その他	38	38	0	
		小計	87	84	▲ 3	
合計			811 [905]	794 [828]	▲ 17 [77]	<参考> 人口1万人当たり職員数 69.2人

- (注) 1 職員数は一般職に属する職員数であり、市長、副市長、一部事務組合への派遣職員、栃木県からの派遣職員は含まない。
 2 []内は、条例定数の合計である。
 3 人口1万人当たり職員数は、平成25年4月1日現在の数値である。

(2) 年齢別職員構成の状況(平成25年4月1日現在)



区分	20歳未満	20歳～23歳	24歳～27歳	28歳～31歳	32歳～35歳	36歳～39歳	40歳～43歳	44歳～47歳	48歳～51歳	52歳～55歳	56歳～59歳	60歳以上	計
職員数	1人	15人	62人	93人	87人	107人	112人	70人	56人	71人	119人	1人	794人

(3) 定員管理の数値目標及び進捗状況

① 平成24年4月1日～平成28年4月1日における定員管理の数値目標

平成23年4月1日職員数	平成28年4月1日職員数	純減数	純減率
834人	784人	50人	6.00%

② 定員管理の数値目標の年次別進捗状況(実績)の概要

(各年4月1日現在)

区分	23年計画始期	24年1年目	25年2年目	26年3年目	27年4年目	28年5年目	24年～28年計	(参考)数値目標
職員数	834	812	795				24-28	784
増減		▲22	▲17				▲22 (44.00%)	▲50

- (注) 1 計画期間は、24年～28年の5年間である。
 2 ()内の数値は、数値目標に対する進捗率を示す。
 3 増減は、各年の欄にあっては対前年比の職員増減数を、計の欄にあっては計画1年目以降現年までの職員増減数の累計を示す。
 4 職員数には、栃木県からの派遣職員を含む。

7 公営企業職員の状況

(1) 水道事業

① 職員給与費の状況

ア 決算

区分	総費用 A	純損益又は 実質収支	職員給与費 B	総費用に占める 職員給与費比率 B/A	(参考) 23年度の総費用に占 める職員給与費比率
	千円	千円	千円	%	%
平成24 年度	2,186,563	191,286	173,837	8.0	8.3

(注) 資本勘定支弁職員に係る職員給与費62,537千円を含まない。

区分	職員数 A	給 与 費				一人当たり 給与費 B/A	(参考)市平均 一人当たり給与費
		給 料	職員手当	期末・勤勉手当	計 B		
	人	千円	千円	千円	千円	千円	千円
平成24 年度	29	-	-	-	173,590	5,986	6,350

(注) 1 職員手当には退職手当を含まない。

2 職員数は、平成25年3月31日現在の人数である。

イ 特記事項

② 職員の基本給、平均月収額及び平均年齢の状況(平成25年4月1日現在)

区分	平均年齢	基本給	平均月収額
那須塩原市	44.1 歳	327,806 円	498,822 円
団 体 平 均	45.2 歳	353,532 円	520,694 円
事 業 者	- 歳	-	- 円

(注) 平均月収額には、期末・勤勉手当等を含む。

③ 職員の手当の状況

ア 期末手当・勤勉手当

那須塩原市(水道事業)		那須塩原市(一般行政職)	
1人当たり平均支給額(平成24年度) 1,417 千円		1人当たり平均支給額(平成24年度) 1,381 千円	
(平成24年度支給割合)		(平成24年度支給割合)	
期末手当 2.6 月分 () 月分	勤勉手当 1.35 月分 () 月分	期末手当 2.6 月分 (1.45) 月分	勤勉手当 1.35 月分 (0.65) 月分
(加算措置の状況)		(加算措置の状況)	
職制上の段階、職務の級等による加算措置 役職加算5~20%		職制上の段階、職務の級等による加算措置 役職加算5~20%	

(注) ()内は、再任用職員に係る支給割合である。

イ 退職手当（平成25年4月1日現在）

那須塩原市			那須塩原市（一般行政職・団体平均等）		
(支給率)	自己都合	勸奨・定年	(支給率)	自己都合	勸奨・定年
勤続20年	23.03 月分	28.7875 月分	勤続20年	23.03 月分	28.7875 月分
勤続25年	32.83 月分	38.9550 月分	勤続25年	32.83 月分	38.9550 月分
勤続35年	46.55 月分	55.8600 月分	勤続35年	46.55 月分	55.8600 月分
最高限度額	55.86 月分	55.8600 月分	最高限度額	55.86 月分	55.8600 月分
その他の加算措置 (定年前早期退職特別措置 2%～20%加算)			その他の加算措置 (定年前早期退職特別措置 2%～20%加算)		
1人当たり平均支給額	千円	千円	1人当たり平均支給額	17,693 千円	26,207 千円

(注) 退職手当の1人当たり平均支給額は、平成24年度に退職した職員に支給された平均額である。

ウ 地域手当（平成25年4月1日現在）

支給実績(平成24年度決算)		0 千円	
支給職員1人当たり平均支給年額(平成24年度決算)		0 円	
支給対象地域	支給率	支給対象職員数	一般行政職の制度(支給率)
なし	0 %	0 人	0 %

エ 特殊勤務手当（平成25年4月1日現在）

支給実績(平成24年度決算)		20 千円		
支給職員1人当たり平均支給年額(平成24年度決算)		1,393 円		
職員全体に占める手当支給職員の割合(平成24年度)		48.3 %		
手当の種類(手当数)		1		
手当の名称	主な支給対象職員	主な支給対象業務	支給実績(平成24年度決算)	左記職員に対する支給単価
水道業務手当	災害本部が設置された場合において、災害現場において救護又は復旧に従事した職員	災害現場における救護又は復旧作業	- 千円	管理者の権限を行う長が別に定める額
	夜間の漏水復旧作業に従事した職員	夜間の漏水復旧作業	20 千円	日額500円

オ 時間外勤務手当

支給実績(平成24年度決算)	7,538 千円
支給職員1人当たり平均支給年額(平成24年度決算)	260 千円
支給実績(平成23年度決算)	7,280 千円
支給職員1人当たり平均支給年額(平成23年度決算)	235 千円

(注) 時間外勤務手当には、休日勤務手当を含む。

カ その他の手当（平成25年4月1日現在）

手 当 名	内容及び支給単価	国の制度との異同	国の制度と異なる内容	支給実績 （平成24年度決算）	支給職員1人当たり 平均支給年額 （平成24年度決算）
扶養手当	配偶者 月額13,000円 配偶者以外 月額 6,500円 職員に配偶者がいない場合は、そのうち1人については、そのうち1人について11,000円 満16歳の年度始めから満22歳の年度末までの子がいる場合は月額5,000円加算	同じ		3,249 千円	191,118 円
住居手当	貸家 月額27,000円以内	同じ		1,759 千円	293,100 円
通勤手当	交通機関利用 運賃額 交通用具利用 通勤距離に応じ	異なる	通勤距離の区分	2,263 千円	87,035 円
宿日直手当	宿日直勤務 1回 4,200円	同じ		0 千円	0 円
休日勤務手当	休日の勤務 1時間当たり給料の135%	同じ		57 千円	56,952 円
管理職手当	部長 76,000円 課長 58,000円 主幹 40,000円	異なる	手当額	2,088 千円	696,000 円
管理職員特別勤務手当	管理職員が緊急に週休日、休日に勤務したとき	同じ		0 千円	0 円
寒冷地手当	寒冷地に勤務する職員 世帯主で扶養有り 月額17,800円 世帯主で扶養無し 月額10,200円 上記以外 月額 7,360円	同じ		0 千円	0 円