

事業

那須塩原市まちなか交流センターフードコート出店事業者の募集について

概要： 黒磯駅前に現在建設中の「那須塩原市まちなか交流センター」のフードコートへの出店事業者を募集します。

■内容

- (1)募集期間 平成30年4月20日（金）～7月17日（火）
- (2)募集対象者 全国の個人又は法人
- ① 厨房1（一般用）…飲食店の経営経験のある事業者
 - ② 厨房2（チャレンジショップ用）…飲食店の経営経験がなく、新規に創業を考える事業者
- ※①、②各1事業者を選定します。
- (3)応募先 那須塩原市産業観光部商工観光課商工係
- (4)応募方法 応募用紙に必要事項を記入し、必要書類を添えて、郵送（書留、平成30年7月17日必着）又は窓口持参のいずれかの方法にて提出

※詳細は、添付の「募集要項」のとおり

■スケジュール

- 平成30年7月下旬 市及び関係団体による1次審査
- 平成30年9月上旬 黒磯駅前イベント来場者による2次審査
- ・1次審査通過者は、黒磯駅前通りで開催するイベントに出店者（飲食物販売）として参加する
 - ・イベント内で来場者投票を実施し、その結果を1次審査結果に加算する
- 平成30年9月下旬 選考委員会にて最終選考⇒各1事業者を決定

那須塩原市まちなか交流センターフードコート出店事業者募集要項

1 募集の目的

市では、黒磯駅周辺地区都市再生整備計画として、コンパクトシティ、都市機能向上、持続可能な都市づくり、中心市街地活性化等を実現すべく、まちなか交流センター、(仮称) 駅前図書館等の整備を進めています。まちなか交流センターで飲食事業を展開し、地元食材の PR や地域への誘客等をもって、地域の活性化に資する事業者を募集します。

2 施設の概要

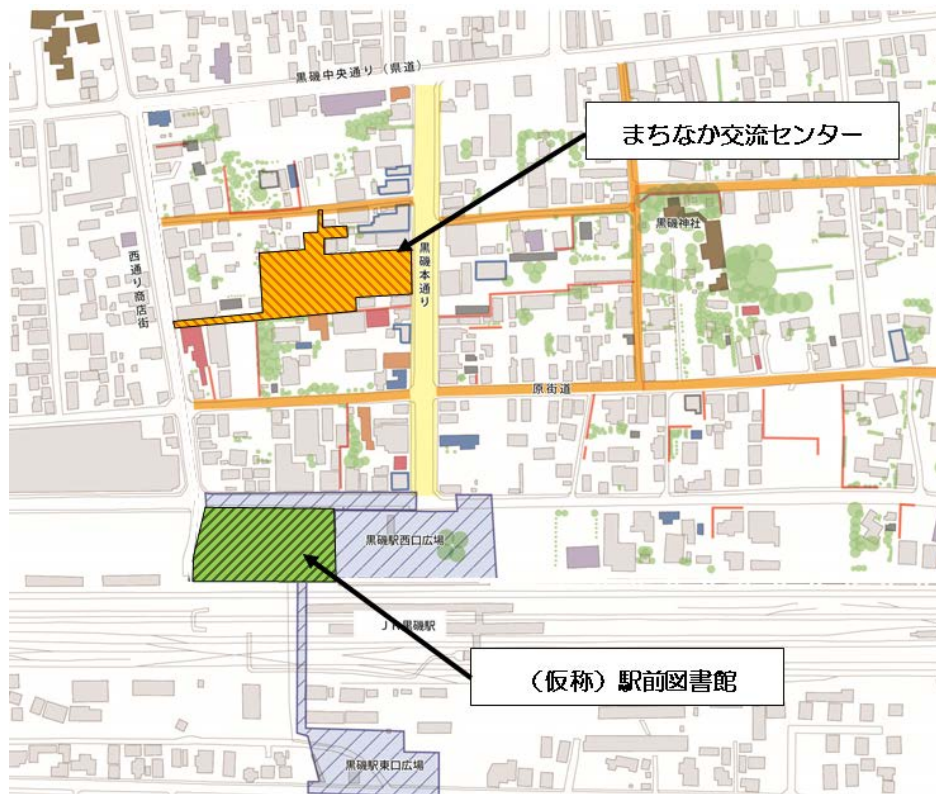
(1) まちなか交流センターについて

「人と食を育む交流の家」を基本コンセプトとして、地域の方々が自然と「集まり」、「語り」、「くつろぎ」、「成長する」家のような空間を目指した、開放感のある施設です。

通りに面した敷地には、駐車場と広場があり、地域の方々がイベント等で利用することができます。建物内には、地元食材を活用した飲食物を提供するフードコート、地域の特産物等を販売するマルシェなどが開催できる屋内広場のほか、市民ギャラリー、キッチンスタジオ、音楽室、キッズエリアなどがあり、年代を問わず多くの方に利用いただける施設となっています。また、パブリックビューイングなどの開催を検討しており、中心市街地に人を呼び込み、その活性化を図ります。鉄骨造、平屋建て、約 1,133 ㎡。



(2) 施設の位置図



3 募集の内容

- (1) 募集期間 : 平成 30 年 4 月 20 日 (金) ~ 平成 30 年 7 月 17 日 (火)
 - (2) 募集対象者 : 全国の個人又は法人
 - ① 厨房 1 (一般用) 飲食店の経営経験のある事業者
 - ② 厨房 2 (チャレンジショップ用) 飲食店の経営経験がなく、新規に創業を考える事業者
 - ※ ①、②各 1 事業者を選定します。
 - (3) 応募先 : 那須塩原市産業観光部商工観光課商工係 (本庁舎 2 階)
 - (4) 応募方法 : 以下の提出書類を、郵送 (書留、平成 30 年 7 月 17 日 必着) 又は窓口持参にて提出してください。
 - (5) 提出書類
 - ① 厨房 1 (一般用)
 - ・ 那須塩原市まちなか交流センター フードコート応募用紙 (厨房 1 一般用) (別紙様式 1) 1 部
 - ・ 個人の場合は住民票、法人の場合は商業登記簿謄本 1 部
 - ・ 那須塩原市の市税完納証明書 1 部
- ※ 市税の該当がない場合でも、証明書は取得できますので、必ず添付してください。
※ 法人の場合は、法人名義及び代表者名義の両方の証明書が必要となります。
- ・ 決算書 (直近 3 年分) 各 1 部

② 厨房2 (チャレンジショップ用)

- ・ 那須塩原市まちなか交流センター フードコート応募用紙
(厨房2 チャレンジショップ用) (別紙様式2) 1部
- ・ 個人の場合は住民票、法人の場合は商業登記簿謄本 1部
- ・ 那須塩原市の市税完納証明書 1部

※ 市税の該当がない場合でも、証明書は取得できますので、必ず添付してください。

※ 法人の場合は、法人名義及び代表者名義の両方の証明書が必要となります。

<郵送先>

〒325-8501

栃木県那須塩原市共墾社 108 番地 2

那須塩原市産業観光部商工観光課商工係 宛

4 厨房の内容 (詳細は別紙図面のとおり)

(1) 厨房1 (一般用)

- ① 面積 : 45 m² (床はドライ・非耐熱仕様 約 50 度まで)
- ② 使用更新 : 1 年ごと (継続あり)
- ③ 備品 : 備え付けなし
- ④ 使用料 :
 - ・ プレオープン期間
(平成 31 年 3 月末以降～平成 31 年度中予定 (駅前図書館開館日))
月額 20,000 円 + 電気水道使用料相当額
 - ・ グランドオープン後 (平成 31 年度中予定 (駅前図書館開館後) ～)
月額 40,000 円 + 電気水道使用料相当額

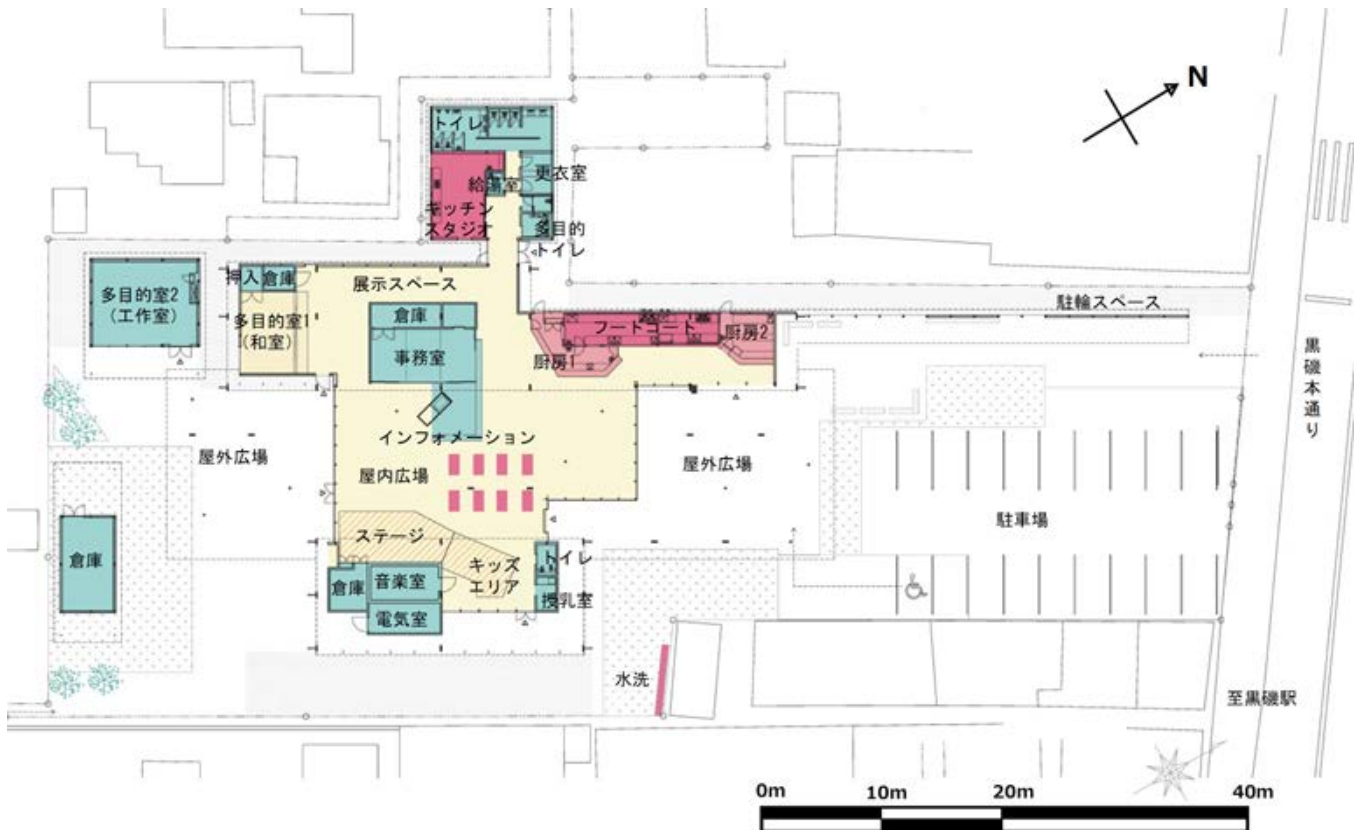
(2) 厨房2 (チャレンジショップ用)

- ① 面積 : 32 m² (床はドライ・非耐熱仕様 約 50 度まで)
- ② 使用更新 : 1 年ごと (継続あり 最長 3 年)
- ③ 備品 : 備え付けあり
- ④ 使用料 :
 - ・ プレオープン期間
(平成 31 年 3 月末以降～平成 31 年度中予定 (駅前図書館開館日))
月額 15,000 円 + 電気水道使用料相当額
 - ・ グランドオープン後 (平成 31 年度中予定 (駅前図書館開館後) ～)
月額 30,000 円 + 電気水道使用料相当額

※ 交流センター、駅前図書館のオープン時期及び設備内容等につきましては、変更になる場合がありますので、あらかじめ御了承ください。

5 施設の内容

- (1) 名称 : 那須塩原市まちなか交流センター
- (2) 住所 : 〒325-0056
栃木県那須塩原市本町6番32号
- (3) オープン日 : 平成31年3月末以降
※ 施設の整備状況等により変更になる場合があります。
- (4) 開館時間 : 午前9時から午後9時30分まで
- (5) 休館日 : 毎月第2火曜日及び第4火曜日、年末年始(12月29日～1月3日)
- (6) 敷地面積 : 約3,820㎡
- (7) 建物面積 : 約1,133㎡(鉄骨造 地上1階建)
- (8) お客様駐車場 : 18台(今後、都市再生整備計画等の中で周辺駐車場を整備予定です)
※ 従業員様の駐車場は、近隣の民間駐車場を御利用ください。
- (9) その他 : 喫煙所を除き、全館禁煙
- (10) 施設図面



6 審査等スケジュール

(1) 平成 30 年 7 月下旬

市及び関係団体による 1 次審査を実施します。1 次審査の結果は、申請者全員に通知いたします。また、1 次審査の実施に当たり、必要に応じて電話聞き取り及び面接等を実施させていただく場合があります。

(2) 平成 30 年 9 月上旬

1 次審査通過者は、平成 30 年 9 月上旬に黒磯駅前活性化委員会（黒磯駅前の活性化を目的に、地元商店会の若手有志が集まった団体）が黒磯駅前通りで開催するイベント（もったいない市）に、出店者（飲食物販売）として参加していただきます。イベント内で来場者投票等を実施し、その結果を 1 次審査結果に加点します。

(3) 平成 30 年 9 月下旬

(1)、(2)の結果を基に、選考委員会においてフードコート出店事業者を最終決定します。結果につきましては、1 次審査通過者全員に通知いたします。

(4) 平成 30 年 10 月～交流センター開館日前（平成 31 年 3 月末以降）

出店事業者で、出店に向けた準備を進めます。

※ 応募（市民投票イベントへの参加を含む）、出店準備、出店等に係る費用は、すべて事業者様の負担となります。

7 応募及び施設使用に関する条件

(1) 厨房 1（一般用）

- ① 飲食店の経営経験のある事業者であること。
- ② 地元食材を活用したメニュー開発、提供、情報発信、交流センターで市や地元団体が開催するイベントへの参加協力、集客への取組等を積極的に行うこと。
- ③ 施設に新規備品を設置する場合は、すべて事業者の自己負担で行うこと。また、施設利用終了時に、事業者の自己負担で、原状復旧を行うこと。
- ④ 事業に関する一切の費用（ガス関係、厨房内の電球交換、発生するごみの処分、事業者独自で実施する広告宣伝等を含む）は、事業者の自己負担とする。
- ⑤ 施設条例、施設条例施行規則、施設管理運営方針を始めとする、各種法令、条例等を遵守すること。
- ⑥ 暴力団、反社会的組織等と、社会的に非難されるような関係性を有していないこと。また、暴力団、反社会的組織等が、事業経営に関与していないこと。

(2) 厨房2 (チャレンジショップ用)

- ① 飲食店の経営経験がなく、新規に創業を考える事業者であること。
- ② 施設利用期間終了後に、那須塩原市内での飲食店開設を予定する方。
- ③ 那須塩原市商工会が実施する創業支援塾又は西那須野商工会が実施する創業塾を受講済み又は受講予定であること。
- ④ 地元食材を活用したメニュー開発、提供、情報発信、交流センターで市や地元団体が開催するイベントへの参加協力、集客への取組等を積極的に行うこと。
- ⑤ 施設に新規備品を設置する場合は、すべて事業者の自己負担で行うこと。また、施設利用終了時に、事業者の自己負担で、原状復旧を行うこと。
- ⑥ 事業に関する一切の費用（ガス関係、厨房内の電球交換、発生するごみの処分、事業者独自で実施する広告宣伝等を含む）は、事業者の自己負担とする。
- ⑦ 施設条例、施設条例施行規則、施設管理運営方針を始めとする、各種法令、条例等を遵守すること。
- ⑧ 暴力団、反社会的組織等と、社会的に非難されるような関係性を有していないこと。また、暴力団、反社会的組織等が、事業経営に関与していないこと。

8 問合せ

問合せ先 : 那須塩原市産業観光部商工観光課商工係

fax 0287-62-7223

e-mail k-shoukoukankou@city.nasushiobara.lg.jp

※ メールタイトルを「交流センターフードコート質疑」としてください。

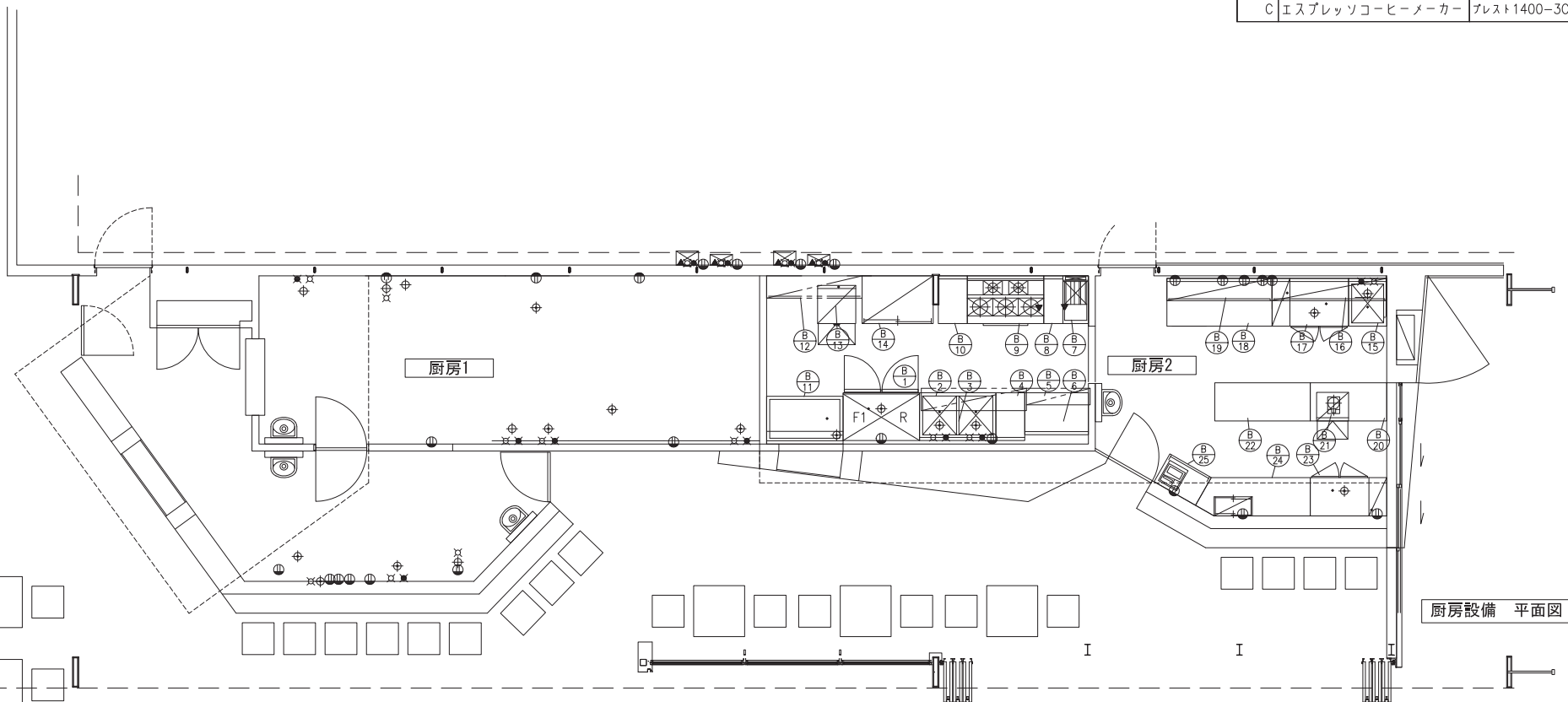
問合せ方法 : 「那須塩原市まちなか交流センター フードコート応募に係る質問兼回答書 (別紙様式3)」を fax 又は e-mail にて送信してください。fax 又は e-mail にて個別回答をさせていただきます。

※ 質疑内容は個人情報を伏せうえで、適宜ホームページに掲載します。

問合せ期間 : 平成 30 年 4 月 20 日 (金) ~ 平成 30 年 7 月 6 日 (金)

厨房2 機器表

No.	品名	MODEL	寸法(mm)			台数	配管口径(A)			ガス		蒸気			電気			冷却水()			備考		
			開口	奥行	高さ		給水	給湯	排水	口径(A)	消費量(kW/kg/h)	給気(A)	排気(A)	消費量(Kg/h)	1φ100V(kW)	1φ200V(kW)	3φ200V(kW)	入口径(A)	出口径(A)	消費量(L/h)			
B-1	冷凍冷蔵庫	FR1280FKi	1200	805	1950	1			50							0.331						冷蔵759L 冷凍227L インバーター	
2	二槽シンク		1200	750	850	1	15x2	15x2	50x2														
3	上棚		1651	350	1段	1																	
4	台		451	750	850	1																	
5	台		1000	659	850	1																	
6	上棚		1000	259	1段	1																	
7	ガスフライヤー	FGF18NB75	400	750	850	1				15	10.0 (0.72)											G 油量:18リットル、JIA認証、液断	
8	脇台		300	750	850	1																	
9	ガスレンジ	FGRNS127532	1200	750	850	1				25	53.6 (3.84)											G	
10	脇台		455	750	850	1																	
11	水切台		1200	750	850	1			25														
12	吊戸棚W/上棚		1500	350	620 1段	1																	
13	アンダーカウンター洗浄機	UM(C)	600	600	755	1	20		40								6.8					○ 接続温度 10~50℃	
14	戸棚		1115	750	1800	1																	
15	一槽シンク		600	750	850	1	15	15	50														
16	吊戸棚W/上棚		1800	350	620 1段	1																	
17	コールドテーブル(センターピラーレス)(FRT1275KP)		1200	750	850	1			50							0.127						庫内容積314L 背立付	
18	台		1650	750	850	1																	
19	吊戸棚W/上棚		1650	350	620 1段	1																	
20	台		1200	600	850	1																	
21	アイスメーカー	SIM-S3500	500	450	800	1	15		50							0.24						貯水量:15.5Kg	
22	台		1500	600	850	1																	
23	コールドテーブル(センターピラーレス) FRT1260KP		1200	600	850	1			50							0.127						庫内容積238L	
24	台		実形	600	850	1																	
25	台下戸棚		750	500	850	1																	
容量を見込む項目(将来対応)																							
A	電子レンジ	NE-920GP	510	360	306	1											1.57						
B	ビルディスペンサー					1										(0.165)							
C	エスプレッソコーヒーマーカー	プレスト1400-3C	325	556	668	1	15		40								2.2						
厨房2 合計											63.6 (4.56)					0.99	3.77	6.8					



様式 1

那須塩原市まちなか交流センター フードコート応募用紙（厨房1 一般用）

- ※ 募集要項等を熟読の上、応募してください。申請段階や、使用決定後に募集要項に違反することが判明した場合、使用申請及び使用許可を取り消す場合があります。
- ※ 必要に応じて、欄を大きくしてください。また、メニューや店舗写真等を添付することができます。

1 住所	〒
2 法人名又は屋号	(カナ)
3 代表者氏名	(カナ)
	印
4 代表者生年月日	明治・大正・昭和・平成 年 月 日
5 担当者氏名	
6 担当者連絡先 ※ 日中連絡が取れるもの	
7 基本項目	
(1) 飲食店の名称	
(2) 飲食店の概要	
(3) 今までの飲食店経営実績	

(4) 交流センターでの提供メニュー（税込金額も記載）

(5) 交流センターでの営業日、営業時間

(6) 交流センターでの人員体制

(7) 安全管理について（衛生面、火器取扱等）

(8) 交流センターでの収支見込

	項目	年間（円）	積算根拠
収入			
収入合計（A）			
支出			
支出合計（B）			
収支（A-B）			

8 提案項目

(1) 交流センターへの集客に繋がる取組提案

(2) 地元（那須塩原市）食材の活用提案

(3) 情報発信の取組提案

(4) 交流センターで実施されるイベントへの協力提案

交流センターで実施されるイベント例

キャンドルナイト、もったいない市（バザー）、パブリックビューイング等

(5) その他自由提案

事務処理欄

受付年月日

受付番号

平成 年 月 日

那須塩原市まちなか交流センター
フードコート採点表（厨房1 一般用）

受付番号： _____

事業者名： _____

飲食店名： _____

採点者	項目	点数
1 市商工観光 課及び関係団体	1 飲食店のコンセプトが、交流センターに合っているか	／ 5
	2 実績のある飲食店か	／ 5
	3 メニューの内容、価格設定は適切か	／ 3
	4 営業日、営業時間は交流センターと合っているか	／ 3
	5 交流センターでの人員体制は適切か	／ 3
	6 交流センターでの安全管理体制は適切か	／ 3
	7 経営状況は適切か	／ 5
	8 交流センターへの集客取組が見られるか	／ 5
	9 地元食材の活用が見られるか	／ 5
	10 積極的な情報発信が見られるか	／ 5
	11 イベントへの協力が見られるか	／ 5
	12 自由提案の内容について	／ 3
		小計①
2 イベント 来場者	イベント来場者による投票結果②	／ 20
3 選考委員会	選考委員会による最終審査結果③	／ 30
総合得点（①+②+③）		／ 100
<特記事項>		

那須塩原市まちなか交流センター
フードコート応募用紙（厨房2 チャレンジショップ用）

- ※ 募集要項等を熟読の上、応募してください。申請段階や、使用決定後に募集要項に違反することが判明した場合、使用申請及び使用許可を取り消す場合があります。
- ※ 必要に応じて、欄を大きくしてください。また、メニューや店舗写真等を添付することができます。

1 住所	〒
2 法人名又は屋号	(カナ)
3 代表者氏名	(カナ) 印
4 代表者生年月日	明治・大正・昭和・平成 年 月 日
5 担当者氏名	
6 担当者連絡先 ※ 日中連絡が取れるもの	
7 基本項目	
(1) 飲食店の名称	
(2) 飲食店の概要	
(3) 出店者の経歴	
(4) 今回の創業に至った経緯、出店に関する意気込み	

(5) 施設使用期間終了後の那須塩原市での創業について

(6) 交流センターでの提供メニュー（税込金額も記載）

(7) 交流センターでの営業日、営業時間

(8) 交流センターでの人員体制

(9) 安全管理について（衛生面、火器取扱等）

(10) 交流センターでの収支見込

	項目	年間（円）	積算根拠
収入			
収入合計（A）			
支出			
支出合計（B）			
収支（A-B）			

8 提案項目

(1) 交流センターへの集客に繋がる取組提案

(2) 地元（那須塩原市）食材の活用提案

(3) 情報発信の取組提案

(4) 交流センターで実施されるイベントへの協力提案

交流センターで実施されるイベント例

キャンドルナイト、もったいない市（バザー）、パブリックビューイング等

(5) その他自由提案

事務処理欄

受付年月日

受付番号

平成 年 月 日

那須塩原市まちなか交流センター
フードコート採点表（厨房2 チャレンジショップ用）

受付番号： _____

事業者名： _____

飲食店名： _____

採点者	項目	点数
1 市商工観光 課及び関係団体	1 飲食店のコンセプトが、交流センターに合っているか	／ 5
	2 創業者としての熱意、適正があるか	／ 5
	3 メニューの内容、価格設定は適切か	／ 3
	4 営業日、営業時間は交流センターと合っているか	／ 3
	5 交流センターでの人員体制は適切か	／ 3
	6 交流センターでの安全管理体制は適切か	／ 3
	7 経営状況は適切か	／ 5
	8 交流センターへの集客取組が見られるか	／ 5
	9 地元食材の活用が見られるか	／ 5
	10 積極的な情報発信が見られるか	／ 5
	11 イベントへの協力が見られるか	／ 5
	12 自由提案の内容について	／ 3
		小計①
2 イベント 来場者	イベント来場者による投票結果②	／ 20
3 選考委員会	選考委員会による最終審査結果③	／ 30
総合得点（①+②+③）		／ 100
<特記事項>		

那須塩原市まちなか交流センター
フードコート応募に係る質問兼回答書

<問合せ先>

那須塩原市商工観光課商工係 宛

fax : 0287-62-7223 e-mail : k-shoukoukankou@city.nasushiobara.lg.jp

※ 質疑内容は個人情報を伏せた上で、適宜ホームページに掲載します。

事業者記入欄	
1 法人名又は屋号	
2 担当者氏名	
3 担当者連絡先 ※ 日中連絡の取れるもの	
4 fax 番号又は e-mail アドレス	
5 質問区分	厨房 1 (一般用) ・ 厨房 2 (チャレンジショップ用)
6 質問内容	

市記入欄	
質問回答	
<p>那須塩原市産業観光部 商工観光課商工係 担当 : _____ TEL : 0287-62-7154 FAX : 0287-62-7223</p>	